

# Методическая разработка урока

## Ценность фигур

Второй год обучения

### Оглавление

|   |   |
|---|---|
| Методическая разработка урока .....                                 | 1 |
| Ценность фигур.....   | 1 |
| Тема: Ценность шахматных фигур .....                                | 1 |
| Кто сколько стоит. Ценность шахматных фигур .....                   | 1 |
| Пешка – это 1 шахматный рубль (деревянный) на шахматной доске ..... | 1 |
| Таблица силы и ценности шахматных фигур.....                        | 3 |

### Тема: Ценность шахматных фигур

Подготовлено по материалам Школы шахмат онлайн, г. С.- Петербург.

Цель:

- познакомить с понятиями: ценность и ударность;
- закрепить знания с помощью интерактивного упражнения

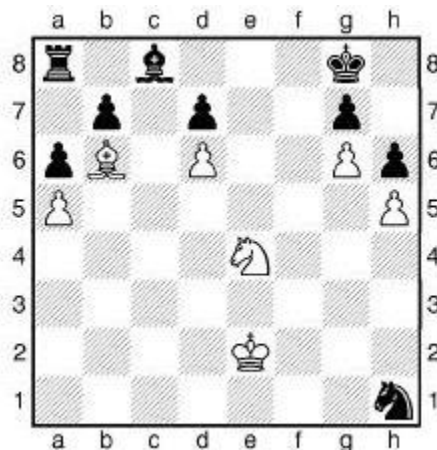
### Кто сколько стоит. Ценность шахматных фигур

Раз **шахматы** – это маленькая страна, в которой своя жизнь и своя война, то обязательно должна быть и **своя шахматная валюта**. Деньги должны быть лёгкими и удобными, и ты легко догадаешься, кто у нас самый лёгкий. Так **сколько стоят шахматные фигуры** и как определить ценность шахматных короля, ферзя, ладьи, слона, коня и пешки?

Среди огромных фигур на доске не сразу заметишь маленькие **шахматные пешки**. Но именно они приняты за **единицу измерения ценности фигур**.

#### **Пешка – это 1 шахматный рубль (деревянный) на шахматной доске**

Сколько стоят шахматные фигуры? Всё зависит от того, где эта фигура стоит, на сколько клеток она нападает.



Посмотри на позицию и сравни положение белого и чёрного коней. Белый атакует 8 полей, а чёрный лишь 2, к тому же ему некуда пойти – везде его съедят. Неравноценны у сторон и слоны. Чёрный не может ходить, а белый «посадил под замок» отряд чёрных фигур. Никакого значения не имеет лишняя чёрная ладья, её два хода бесполезны.

Сравним Их Величеств. У чёрного короля для передвижений несколько клеток, а белый – гуляет по всей доске. Понятно, что более свободные белые фигуры должны легко одержать победу.

**Подвижность шахматной фигуры**, а также способность её держать под ударом поля доски (**Ударность**) определяет её силу (**Ценность**).

Проходные пешки приковывают к себе самые сильные фигуры противника. Но если пешка не может двигаться (блокирована) или сдвоена, то её цена сильно падает, почти до нуля.

Такой проворный, вёрткий конь, перепрыгивающий свои и чужие фигуры в начале партии, становится медленным и неуклюжим к её концу.

Зато ладья, которая из-за пешек никак не могла найти себе места в начале игры, выходит на свободу и становится очень сильной фигурой.

Ферзь в конце партии может справиться с целой армией фигур и пешек. А в начале он может запутаться в частоколе ног слабых фигур.

**Силу фигур можно измерить только на пустой доске.**

**У них появляется Абсолютная сила.**

Вспомним наши первые уроки – мы считали, что ферзь, стоящий в центре доски, держит под контролем 27(!) полей. Ладья может нападать лишь на 14. Можно сказать, что сила ферзя равна почти двум ладьям.

**От количества полей, которые может контролировать каждая шахматная фигура, от количества направлений возможного движения, от скорости и маневренности зависит сила шахматной фигуры.**

Но в зависимости от позиций, которые, как калейдоскоп, меняются в шахматной партии, изменяется и **Относительная сила любой шахматной фигуры**. Часто слабая фигура играет более важную роль по сравнению с сильной фигурой. Даже пешка может принести победу над самим ферзём.

Таблица силы и ценности шахматных фигур

| Фигуры | Кол-во ходов | Кол-во | Направ.  | Направ.  | Сила фигуры |
|--------|--------------|--------|----------|----------|-------------|
|        | максим.      | ходов  | движения | движения |             |
|        |              | миним. | максим.  | миним.   |             |
|        | (4)          | 1      | (3)      | 1        | 1           |
|        | 8            | 2      | 8        | 2        | 3           |
|        | 13           | 7      | 4        | 1        | 3–3,5       |
|        | 14           | 14     | 4        | 2        | 5           |
|        | 27           | 21     | 8        | 3        | 10          |
|        | 8            | 3      | 8        | 3        | 4 (сила)    |

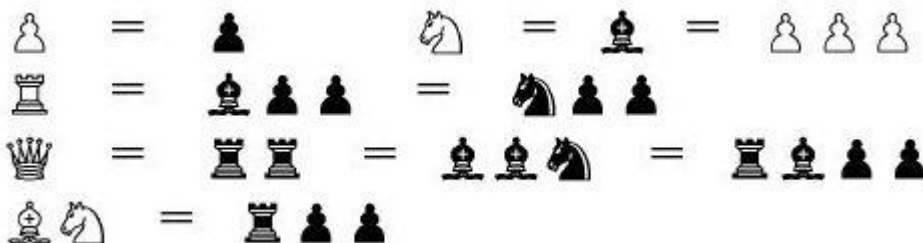
Почему конь по силе примерно равен слону? Кажется, что слон более подвижен и бьёт гораздо больше полей на шахматной доске.

Но у слона есть один важный недостаток. Он может ходить лишь по полям одного цвета.

**Король – это особая в шахматах фигура.** Его ценность несравнима с ценностью даже всех фигур – с его потерей партия сразу заканчивается.

Поэтому **шахматный король бесценен!** Но он тоже имеет право вести бой. Король может закрыть путь трём пешкам. А в паре с пешкой он может доставить неприятности самым сильным фигурам.

Чтобы быстрее войти в шахматную жизнь нужно знать следующие равенства.



Если в процессе борьбы один из соперников обзавелся лишней фигурой или пешкой, то говорят, что у него **материальное преимущество**.

Если ты после борьбы поменял коня или слона на ладью, то у тебя **лишнее качество**.

Если ты поменял равноценные фигуры, например коня на слона, то считается, что произошел **шахматный размен**. А если после произошедших обменов у одной стороны не хватает до равенства материала, то произошёл **неравноценный размен**.